

## Како се правилно записује решење проблема

Код двопотезних проблема (Мат у 2 потеза или #2) пише се само један први потез белог. Одбране црног и матни потези се не наводе. Препоручује писање у пуној нотацији, са полазним и долазним пољем. На пример: 1. Sf3-e5, а не само 1. Se5 јер можда постоји и други бели скакач који може доћи на поље е5.

Код тропотеза (Мат у 3 потеза, #3) записивање је мало сложеније. Навођење само првог потеза није довољно и не може се сматрати да је проблем решен. Комплетно решење је оно у којем је наведен први потез и све варијанте пуне дужине (црне одбране код којих је мат у трећем потезу). Варијанте са матом у другом потезу су „кратке“ и не пишу се. **Други потез црног и матни потез не пишу се.**

После белог уводника могу настати три врсте позиција: **А)** бели одмах прети матом у другом потезу, **Б)** бели прети матом у трећем потезу и **В)** бели ништа не прети и чека потез црног, тј. црни је у изнудици.

У **А)** не пише се матна претња. Наводе се само варијанте пуне дужине закључно са другим потезом белог.

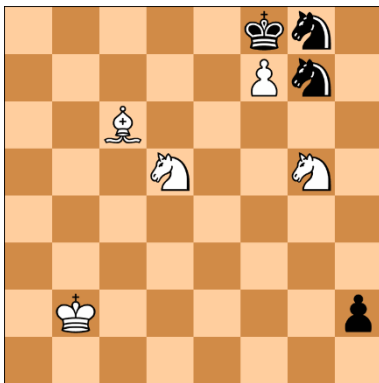
У **Б)** обавезно се наводи претња, која се пише у загради навођењем другог потеза белог или се користи цртица (таласаста или равна) и иза ње претња, тј. други бели потез. Затим се пишу све варијанте пуне дужине које спречавају претњу (одбрана црног и одговор белог).

У **В)** пишу се све варијанте пуне дужине закључно са другим потезом белог.

Примери за сва три случаја:

**А** F. ENGLERT

*Der Sammler 1887*



**1.Sf4** { кратка претња 2.Sg6# }

**1... S7~ 2.Sfe6+** { Ke7 3.f8D# }

**1... Ke7 2.f8D+** { Kxf8 3.Sg6# }

**1... Se7 2.Lh1** { 2... Sg~ 3.Sfe6# } { 2... Se~ 3.Sg6# }

Пише се само оно што је **болдовано**. Све што је наведено у витичастим заградама се **не пише!**

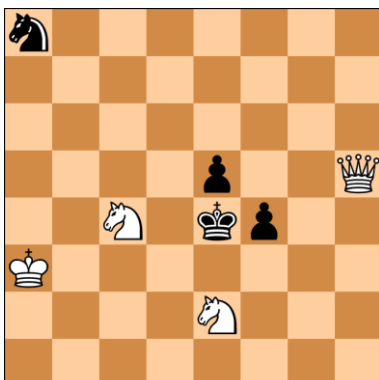
1... h1~ се не наводи, јер не спречава мат 2.Sg6#

Скраћени запис S7~ значи да Sg7 игра било који потез.

#3

**Б** Petrašin PETRAŠINOVIĆ

*Schach 2007*



**1.Kb4 ~ 2.Sc3+** { претња } { 2... Kd3/Kd4 3.Dd1# }

**1... Kd5 2.Dg6** { 2... e4/f3 3.Dd6#/Se3#, 2...Sb6/Sc7 3.Sxb6# }

**1... Kd3 2.Df3+** { Kc2 3.Db3# }

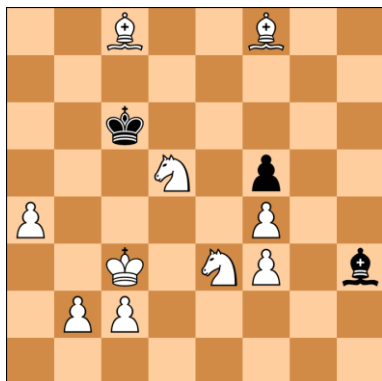
**1... f3 2.Dg6+** { Kd5 3.Se3# }

У овом случају претња (други потез белог) се обавезно пише. Варијанте 1... Sb6 и 1... Sc7 се не пишу, јер не бране претњу.

#3

**B Gyula BREYER**

2.n. Budimpeštanski šah klub 1913

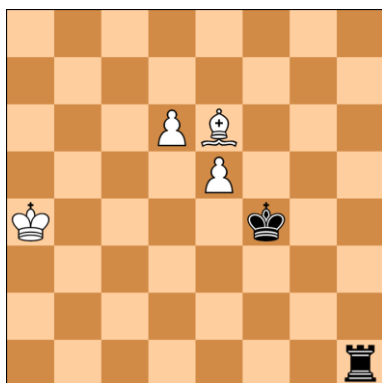
**1.La3** { изнудица – нема претње }**1... Lg4 2.b4** { ~ 3.b5# }**1... Lg2,Lf1 2.Sxf5** { ~ 3.Sfe7# }

#3

Код студија ( Бели добија, + , или Бели ремизира, = ) пишу се сви потези до јасног добитка или ремија, односно, док је игра једнозначна. Студије на такмичењима обично имају једну главну варијанту, али понекад може бити и „гранања“, као у примеру Г. Скраћено решење или изостављање неке варијанте може умањити број освојених поена за ту студију.

**Г Ladislav PROKEŠ**

1.n. Louma turnir 1941

**1.d7 Ta1+ 2.La2 Txa2+ 3.Kb3 Ta8 4.e6****1... Td1 2.Ld5 Txd6 3.e6****1... Th8 2.Lg8 Txc8 3.e6***Последње две варијанте могу се записати и овако:***1... Td1,Th8 2.Ld5, Lg8 TxL 3.e6**

*Овде су све три варијанте тематски повезане и заједно приказују троструку жртву белог ловца на три различите линије, па је оправдано да се свака бодује.*

+

У случају грешке код записивања решења, тј. када се накнадно уочи да записани потез није добар, обавезно се само прецрта неисправан запис и упише ново решење.

Није добро „шкрабати“ по формулару и није дозвољено уписивање два различита решења. Једно од та два мора бити прецртано.

**Борислав Гађански,**

Међународни решавачки судија – FIDE Solving Judge